

RAPPORT EVALUATION FINALE
PROJET AMELIORATION DE
L'INFORMATION, EDUCATION ET
COMMUNICATION DES POPULATIONS
RURALES ET PERIURBAINES A
L'ADAPTATION AUX CHANGEMENTS
CLIMATIQUES

Liste des sigles et abréviations

ADOP	Association pour le Développement des Organisations des Producteurs
AMCC	Alliance Mondiale pour le Changement Climatique
ANAM	Agence Nationale de la météorologie
CBLT	Commission du Bassin du Lac Tchad
CC	Changement Climatique
CPA	Comités Provinciaux d'Action
ONG	Organisation Non Gouvernementale
ONRTV	Office Nationale de Radio et Télévision
OS	Objectifs Spécifiques
PV	Procès-verbal
R	Résultats
RERAC	Réseau des Radios Communautaires et Locales d'Afrique Centrale pour la Bonne Gouvernance, la Conservation et la Gestion Durable des Ressources Naturelles
SODAH	Action Sociale pour le Développement Holistique
TDR	Termes de référence

TEB

Remerciements

Nos vifs et chaleureux remerciements à tous ceux qui ont pris part d'une manière ou d'une autre et à quelque étape que ce soit – au projet AMCC-UICN intitulé « Amélioration de l'information, éducation et communication des populations rurales et périurbaines à l'adaptation aux changements climatiques ».

Nous nous réjouissons de la coopération entre l'UICN et l'AMCC+, coopération dans

.3(g6.8(oc [(Rem(o)-7.2()-5.5(a.g9.12 18.75294 nb0 TD8T4 nb0 TD8TTJ ale)2TJ Eé 249.42J 2é 249.4)5.4

Amélioration de l'information, éducation et communication
des populations rurales et périurbaines à l'adaptation aux
changements climatiques



Amélioration de l'information, éducation et communication
des populations rurales et périurbaines à l'adaptation aux
changements climatiques

- ✧ Faciliter la prise de conscience des populations locales sur les risques climatiques ;
- ✧ Faciliter la prise de conscience des populations locales et des autres groupes cibles sur les mécanismes d'adaptation aux changements climatiques ;
- ✧ Faciliter l'intégration des changements climatiques dans les programmes d'éducation et de formation.

Trois résultats étaient attendus pour mieux assurer la cohérence de l'action globale et la durabilité du processus :

- ✧ R1. Les populations rurales locales et périurbaines sont informées, sensibilisées et documentées sur les risques climatiques ;
- ✧ R2. Les populations rurales et périurbaines développent des mécanismes d'adaptation aux Changements Climatiques ;
- ✧ R3. Les institutions nationales considèrent la problématique des Changements

Amélioration de l'information, éducation et communication
des populations rurales et périurbaines à l'adaptation aux
changements climatiques

			Exploitants agricoles	NAKDARO de Mongo
	Ati	ADOP	Éleveurs	Ati
			Exploitants agricoles	Ati

Source: Enquête capitalisation du projet amélioration de l'information, éducation et communication des populations rurales et périurbaines à l'adaptation aux changements climatiques (Octobre 2019).

Le projet avait été conçu et approuvé par l'UE en 2016, pour un démarrage en 2017. Bien que le lancement du projet ait eu lieu au mois de janvier 2017, le démarrage effectif du projet a toutefois dû connaître un retard en raison de la lenteur de la signature des accords entre les partenaires. Conformément au document de projet, une évaluation finale du projet devrait être réalisée. C'est dans ce sens que la mission s'est déroulée du 20 au 30 avril 2020.

L'évaluation finale vise à faire le bilan de l'exécution finale du projet en dégagant les atouts et contraintes, l'identification des leçons apprises, la valorisation des résultats et l'articulation de toutes les recommandations qui puissent être utiles et pertinentes, tout en prenant en considération une éventuelle poursuite de l'intervention.

L'évaluation a permis la consultation de l'ensemble des parties prenantes du projet, notamment la Coordination du projet, les Codemandeurs, l'équipe du projet AMCC mais aussi l'ensemble des catégories de bénéficiaires et acteurs impliqués dans la mise en œuvre, y compris les agents gouvernementaux aux niveaux national et provincial.

Le Projet « amélioration de l'information, éducation et communication des populations rurales et périurbaines à l'adaptation aux changements climatiques » pour une meilleure prise de décision.» avec un budget effectif de 800.000 Euro soit 524.765.600 CFCFA, répond aux besoins urgents et immédiats au progrès tels qu'ils ont été définis et hiérarchisés dans le PANA (Programme d'Action National d'Adaptation aux changements climatiques) du Tchad.

Le projet est financé par l'UNION Européenne (UE) (€ 720.000, 90% financé par l'UE) soit 472.289.035 CFCFA et 10% par l'UICN.

Amélioration de l'information, éducation et communication
des populations rurales et périurbaines à l'adaptation aux
changements climatiques

Total des coûts directs éligibles du projet (7 à 8)	490.435.140	93%
Coûts administratifs ou de structure	34.330.460	7%
Total des coûts éligibles (9+10)	524.705.600	100%
Taxes ¹¹		0%
Total des coûts acceptés ¹¹ du projet (11+12)	524.765.600	100%

Source : AAF du projet

5.3. Présentation des partenaires d'exécution

L'exécution du projet prévoit la participation active des différentes entités dont :

- ✧ L'Association pour le Développement des Organisations des Producteurs (ADOP) : Partenaire de proximité sur le terrain qui a pour mission de faciliter la prise de conscience des populations locales sur les risques climatiques. A ce titre elle doit : (i) identifier par zone biogéographique les différents groupes cibles ; ii) élaborer et adopter un programme de sensibilisation et de communication sur les changements climatiques en fonction des groupes cibles ; iii) produire des outils de sensibilisation de masse appropriés sur les changements climatiques et leurs effets adaptés à chaque groupe cible ; et (iv) organiser des campagnes de sensibilisation de masse avec les animateurs locaux en utilisant les outils et canaux appropriés et adaptés.
- ✧ L'Association Action Sociale pour le Développement Holistique (SODAH) : Partenaire de proximité sur le terrain qui a pour mission de faciliter la prise de conscience des populations locales sur les risques climatiques. A ce titre elle doit : (i) identifier par zone biogéographique les différents groupes cibles ; ii) élaborer et adopter un programme de sensibilisation et de communication sur les changements climatiques en fonction des groupes cibles ; iii) produire des outils de sensibilisation de masse appropriés sur les changements climatiques et leurs effets adaptés à chaque groupe cible ; et (iv) organiser des campagnes de sensibilisation de masse avec les animateurs locaux en utilisant les outils et canaux appropriés et adaptés.
- ✧ Le Réseau des Radios Communautaires et Locales d'Afrique Centrale pour la bonne gouvernance, la conservation et la gestion durable des ressources naturelles (RERAC) : Partenaire de terrain qui a pour mission de faciliter la prise de conscience des populations locales sur les risques climatiques. A ce titre, il doit : (i) Produire des outils de sensibilisation de masse appropriés (boîtes à image, bandes dessinées, affiches, vidéo, etc.) sur les changements climatiques et leurs effets adaptés à chaque groupe cible ; (ii) Renforcer les capacités des radios communautaires, des journalistes et des animateurs radio sur la question de changement climatique et accompagner la production et la diffusion des programmes spéciaux ; (iii) Organiser des campagnes de

II. PRESENTATION DES RESULTATS DE L'EVALUATION

Dans cette partie du rapport, nous traiterons les résultats de l'évaluation. il s'agit des résultats par rapport aux critères suivants : de pertinence, de la cohérence de la logique d'intervention, de la participation des bénéficiaires, de l'appropriation des bénéficiaires, de l'effectivité des activités, de l'efficacité, de l'efficience, de l'impact, de la durabilité et la formulation de recommandations pour une éventuelle poursuite de l'intervention.

2.1. Evaluation au niveau conceptuel

La qualité conceptuelle du projet est approximée à travers les critères suivants : (i) sa « pertinence » au regard du contexte de départ (objectif, priorité du pays et besoin des cibles); et (ii) la « complétude » de son dispositif opérationnel.

2.1.1. Pertinence du projet par rapport aux besoins des cibles

Elle se justifie pleinement au regard de son objectif (amélioration du processus d'information, d'éducation et de communication des populations rurales et périurbaines à l'adaptation aux changements climatiques pour une meilleure prise de décision) et de ses activités réalisées puisqu'il couvre toute l'étendue du territoire tchadien, avec un accent dans les sites prioritaires d'Am-Timan, Moundou et Pala (Zone soudanienne), Mao & Bol (zone saharienne) et Mongo & Ati (Zone Sahélienne).

Les actions du projet vise à apporter des réponses aux difficultés réelles rencontrées par les populations rurales et périurbaines au jour le jour du fait des effets de plus en plus perceptibles dus aux changements climatiques (raccourcissement du calendrier pluviométrique, difficultés dans la maîtrise de la gestion des eaux de surfaces et souterraines, baisse de la fertilité des sols, intensification des conflits agriculteurs-éleveurs, recrudescence des inondations, réduction des revenus agro-sylvo-pastoraux, insécurité alimentaire généralisée, le stress hydrique etc.) . Cette situation n'est pas sans conséquences sur le devenir des ressources naturelles et sur le secteur rural du pays. Afin de réduire la vulnérabilité et accroître la résilience, les besoins d'adaptation touchent le renforcement des capacités humaines, institutionnelles,

impliqués s'identifient dans leur ensemble aux productions intellectuelles du projet et confirment leur pertinence par rapport aux besoins des populations qu'ils représentent. De même, la collecte et la diffusion de l'information climatique à travers les radios partenaires dans la zone d'intervention du projet a contribué de manière significative à véhiculé les informations climatiques aux populations rurales et périurbaines qui en ont besoin pour les activités de production dans leur zone d'intervention. Ainsi, la mise à leur disposition des données climatiques collectées, accompagnée des formations, éducations et sensibilisations conséquentes ont permis aux bénéficiaires de bien mener leurs activités.

En somme, le projet s'est appuyé sur une approche participative et inclusive basée sur la sensibilisation, l'éducation et la formation des bénéficiaires directs qui intègre :

La mobilisation au niveau local et national de tous les acteurs concernés par les questions des changements climatiques et particulièrement d'adaptation, pour qu'elle participe sans limite au processus de lutte contre ce phénomène, mais plus qu'elles aient des outils pour s'adapter ;

Le renforcement des capacités.4803hf1projet a co9hcs em(q)-mmunau.4(d'ad2(n des do8d'ad2 , 18.6



Amélioration de l'information, éducation et communication
des populations rurales et périurbaines à l'adaptation aux
changements climatiques



Amélioration de l'information, éducation et communication
des populations rurales et périurbaines à l'adaptation aux
changements climatiques

Projecteur solaire	2	
Boite de dérivation	10	
Boite de raccordement	6	
Domino de 16 Legrand	5	
Domino de 10 Legrand	5	
Prise courant étanche	6	
Contact étanche	6	

Amélioration de l'information, éducation et communication
des populations rurales et périurbaines à l'adaptation aux
changements climatiques

Campagne de sensibilisation et plantation des arbres	24/05/2018	pala	1883 et 100 plants	CEG	SODAH
Campagne de sensibilisation	09-19/07/2018	Am-timan, Ati, pala, Mongo,			

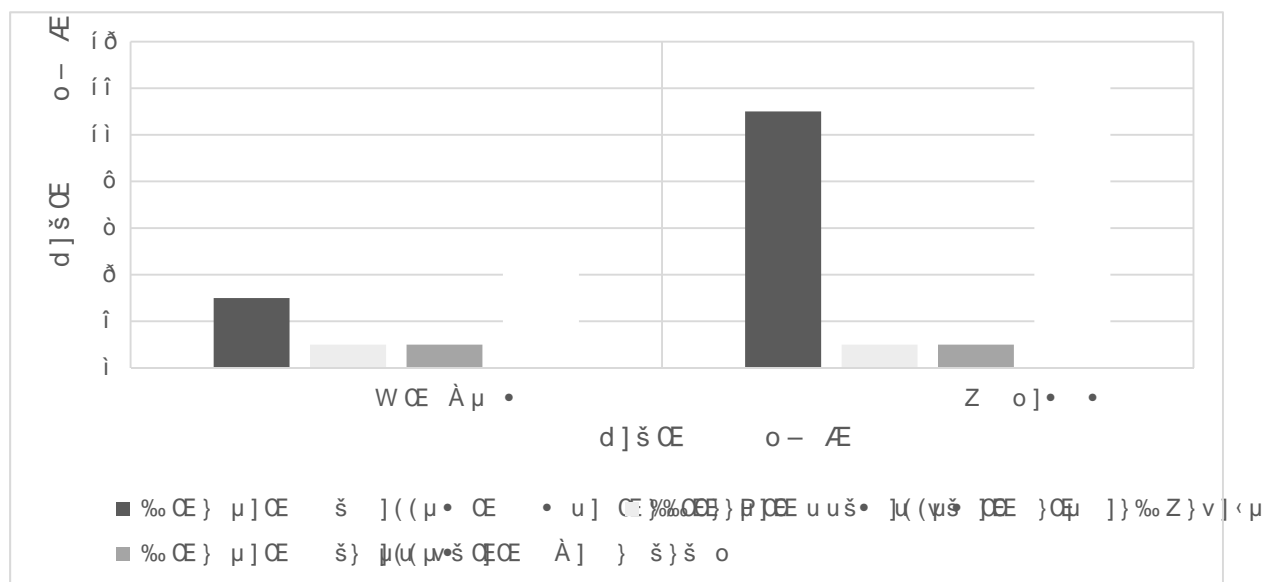




Amélioration de l'information, éducation et communication des populations rurales et périurbaines à l'adaptation aux changements climatiques

Une convention a été signée avec douze (12) radios bénéficiaires d'appui (équipements techniques et renforcement de capacité) pour consolider la collaboration avec ces radios. Cette Convention engageait les radios parallèlement à produire et diffuser les émissions au-delà de la vie du projet. Mais étant donné un diagnostic pas adapté à chaque radio avant l'installation des équipements devant appuyer les radios, les radios éprouvent des difficultés pour la diffusion des émissions comme prévue. Les responsables des radios rencontrés lors de nos visites témoignent que les installations des panneaux solaires et batterie n'ont pas produit les effets escomptés car les stations tournent qu'une heure avec ces installations qui ont une capacité inférieure à l'équipement disposant les radios. Le taux de réalisation de cette activité est effectif (100%) sauf que le dispositif technique d'accompagnement ne permet pas d'assurer le bon fonctionnement. De plus, il n'y a pas eu une formation des techniciens des radios sur la maintenance préventive des équipements solaires ni sur la manipulation du régulateur moins encore sur le raccordement de deux systèmes.

Graphique 4 : productions et diffusion des programmes radiophoniques



Source : Enquête consultants/UICN

Des émissions (10 Magazines et 11 microprogrammes, 03 théâtres radiophoniques ; 01 spot publicitaire, 08 invités journal ; 10 émissions interactives et 11 tables rondes à caractère éducatif sur le changement climatique et les bonnes pratiques) ont été produites et diffusées par les radios.

Amélioration de l'information, éducation et communication
des populations rurales et périurbaines à l'adaptation aux
changements climatiques





par cette dernière, la dernière tranche n'est pas versée jusqu'à la fin du projet. Il s'est avéré impossible de savoir à quelle activité cette dernière tranche a servi.

(ii) Estimation du taux d' exécution budgétaire

Les taux d'exécution budgétaire devront êt

Amélioration de l'information, éducation et communication
des populations rurales et périurbaines à l'adaptation aux
changements climatiques

Tableau 17 : Taux d'exécution du budget de SODAH

Année	Budget Prévu en F CFA	
-------	-----------------------	--



Amélioration de l'information, éducation et communication
des populations rurales et périurbaines à l'adaptation aux
changements climatiques

appropriés (boîtes à image, bandes dessinées, affiches, vidéo, etc.) sur les changements climatiques et leurs effets adaptés à chaque groupe cible sont produits ; (Effet 1.1.4) les capacités des radios communautaires, des journalistes et animateurs radio sur la question du changement climatique sont renforcés ; et (Effet 1.1.5) Les campagnes de sensibilisation de masse avec des animateurs locaux en utilisant les outils et canaux appropriés et adaptés sont organisées .

D'après les données disponibles, les taux d'atteinte de l'effet 1.1.1 ; l'effet 1.1.2 , l'effet 1.1.3, l'ef2

des principaux acteurs institutionnels en matière d'amélioration de la résilience sur les effets inhérents aux changements climatiques.

Un projet capitalisant sur le savoir-faire traditionnel : la production des outils de communication et de formation préparés par les codemandeurs du projet en ce qui concerne la diffusion des techniques agro-sylvo-pastorales ainsi que les connaissances, attitudes et pratiques liées aux effets des changements climatiques était fondée sur la capitalisation des savoir-faire endogènes qui sont diffusés à large échelle sous forme de modules de formation ou de campagnes de sensibilisation. Ce choix a pour avantage que les enseignements tirés des habitudes des populations rurales locales et périurbaines sont aisément appropriés, avec un minimum d'accompagnement nécessaire.

Identification des groupes cibles (agriculteurs, éleveurs et pêcheurs) dans les zones biogéographiques favorisant l'appropriation locale : le projet AMCC-UICN a identifié des groupes cibles dans les zones biogéographiques au niveau des sites prioritaires, ce qui a permis d'accélérer l'appropriation de ses activités bien qu'elle soit limitée. Les différents groupes cibles perçoivent et connaissent les effets des changements climatiques sur leurs activités et appliquent les pratiques d'adaptation. Il en est de même pour les bonnes pratiques et stratégies d'adaptation diffusées par les radios communautaires, vulgarisées par la coordination et ses partenaires ou via les visites d'échanges dans la région de Mandoul.





- ⇒ Libérer les fonds trimestriellement à l'équipe du projet. Il a été constaté pendant la mise en œuvre du projet une lenteur dans la gestion financière des activités du projet. Cette lenteur a dû retarder plusieurs activités et pénaliser certaines. Ainsi, pour la mise en œuvre d'un pareil dans le futur, il faut disposer les fonds trimestriellement à l'équipe du projet pour une bonne gestion financière et la réalisation des activités dans le délai.
- ⇒ Renforcer le fonctionnement des panneaux solaires dans les différentes radios équipées. Aucun dispositif de panneau solaire installé dans les radios ne fonctionne au-delà de 1h30. Alors il faut renforcer les installations existantes pour optimiser le fonctionnement des radios pour qu'elles véhiculent l'information d'adaptation aux CC et toucher plus de monde.
- ⇒ La faiblesse de la représentation de l'aspect genre dans les différents ateliers de sensibilisations. Pourtant, la lutte contre les changements climatiques doit prendre en considération l'ensemble de la société. Or, les femmes restent mal représentées bien qu'elles subissent de plein fouet l'effet des changements climatiques.
- ⇒ La mise en place d'un dispositif de supervision des activités sur le terrain avec l'équipe UICN de Yaoundé une fois par an pour recadrer les insuffisances constatées sur le terrain. L'intérêt d'une telle mission a pour but de régler les anomalies et d'y apporter des mesures correctives.

Amélioration de l'information, éducation et communication
des populations rurales et périurbaines à l'adaptation aux
changements climatiques

Le bureau de l'UICN au Cameroun fait partie du Programme Afrique Centrale et Occidentale, dont le siège est à Ouagadougou au Burkina Faso. Il travaille en étroite collaboration avec plusieurs partenaires stratégiques.

Le Bureau de l'UICN au Cameroun met en œuvre depuis plusieurs années de nombreuses initiatives au Tchad en relation avec la gestion durable des ressources naturelles et la lutte contre le changement climatique.

Amélioration de l'information, éducation et communication
des populations rurales et périurbaines à l'adaptation aux
changements climatiques

- Ö Une expérience de travail avec les organisations internationales serait un atout ;
- Ö La connaissance du projet AMCC

Note explicative à l'attention du Répondant

Nous vous adressons le présent Guide d'Entretien dans le cadre d'évaluation finale du « Projet Amélioration de l'information, de l'éducation et de la communication des populations rurales et périurbaines à l'adaptation au changement climatique ». Cette mission, commanditée par l'UICN, a pour objet de juger de la qualité conceptuelle, de la mise en œuvre et des résultats du projet qu'il a mis en œuvre avec l'appui des partenaires. Pour ce faire, nous aimerions recueillir vos opinions à travers une série de questions y relatives. Nous vous saurons gré d'y répondre en toute objectivité et, surtout, en toute liberté. Nous vous assurons de la plus stricte confidentialité dont vos propos, quels qu'ils soient, feront l'objet.

Identification du partenaire

Province d'intervention	
Département d'intervention	
canton	

A. EVALUATION DE LA QUALITE CONCEPTUELLE DU PROJETA.1. Pertinence du Projet

QA1.1. Quelles sont les principaux éléments factuels qui peuvent justifier de la pertinence du projet [précisez aussi pourquoi cette pertinence est en adéquation avec les besoins des bénéficiaires] ?

QA1.2. Quels sont les éléments factuels pouvant expliquer la prise en compte des besoins des bénéficiaires lors de l'élaboration du projet ? [Avez-vous d'autres commentaires à faire en ce qui concerne la prise en compte des besoins des bénéficiaires]?

QA1.3. Quels sont les éléments factuels permettant de démontrer l'implication des parties prenantes (les bénéficiaires et les autorités) lors de l'élaboration du Projet [veuillez justifier votre réponse] ?

A.2. Complétude du Projet

QA3.1. Le dispositif tel que prévu permet-il de mettre en œuvre efficacement le projet ? [si oui, veuillez justifier votre réponse] ?

QA3.2. Avez-vous eu connaissance des outils opérationnels (pouvant permettre le suivi-évaluation) suivants du projet [Si oui, veuillez nous dire ce que vous en pensez] :

1. Plan de trésorerie ?
2. Chronogramme des activités ?
3. Cadre logique du projet ?
4. Cadre de mesure de résultats ?

A.3. Recommandations

QA3.3. Si un tel projet devait être initié à nouveau quelles sont les recommandations que vous feriez d'un point de vue conceptuel, au niveau :



Amélioration de l'information, éducation et communication
des populations rurales et périurbaines à l'adaptation aux
changements climatiques

Produire et diffuser auprès des populations rurales
et périurbaines des fiches simplifiées et boîtes à

Evaluation Finale

GUIDE D'ENTRETIEN

Médias

Nom et Prénom de l'Agent enquêteur	
Numéro de Téléphone portable	
Lieu et Date	

Note explicative à l'attention du Répondant

Nous vous adressons le présent Guide d'Entretien dans le cadre d'évaluation finale du « Projet Amélioration de l'information, de l'éducation et de la communication des populations rurales et périurbaines à l'adaptation au changement climatique ». Cette mission, commanditée par l'UICN, a pour objet de juger de la qualité conceptuelle, de la mise en œuvre et des résultats du projet qu'il a mis en œuvre avec l'appui des partenaires. Pour ce faire, nous aimerions recueillir vos opinions à travers une série

Province d'intervention	
Département d'intervention	
canton	
Radio	

D. EVALUATION DE LA MISE EN ŒUVRE DU PROJET

A. Activités réalisées

QA1.1. Avez-vous bénéficié du projet Amélioration de l'information, de l'éducation et de la communication des populations rurales et périurbaines à l'adaptation au changement climatique dans votre radio ?

Oui	Non

QA1.2. Si oui, les différentes activités mise en œuvre dans le cadre de cet appui ont-elles contribué à l'atteinte des objectifs du projet [veuillez justifier votre réponse] ?

Activités	réalisées		Si non expliquez	satisfait		Si non expliquez
Code : Oui=1, Non=0	oui	non		oui	non	

Amélioration de l'information, éducation et communication
des populations rurales et périurbaines à l'adaptation aux
changements climatiques

3. Guide d'entretiens Bénéficiaires :

Projet Amélioration de l'information, de l'éducation et de la
communication des populations rurales et périurbaines à
l'adaptation au changement climatique 2017 - 2019

Evaluation Finale

GUIDE D'ENTRETIEN
Bénéficiaires

Nom et Prénom de l'Agent enquêteur	
Numéro de Téléphone portable	
Lieu et Date	

Note explicative à l'attention du Répondant

Nous vous adressons le présent Guide d'Entretien dans le cadre d'évaluation finale du « Projet Amélioration de l'information, de l'éducation et de la communication des populations rurales et périurbaines à l'adaptation au changement climatique ». Cette mission, commanditée par l'UICN, a pour objet de juger de la qualité conceptuelle, de la mise en œuvre et des résultats du projet qu'il a mis en œuvre avec l'appui des partenaires. Pour ce faire, nous aimerions recueillir vos opinions à travers une série de questions y relatives. Nous vous saurons gré d'y répondre en toute objectivité et, surtout, en toute liberté. Nous vous assurons de la plus stricte confidentialité dont vos propos, quels qu'ils soient, feront l'objet.

Département d'intervention	
canton	

F. EVALUATION DE LA MISE EN ŒUVRE DU PROJET

A.1. Efficacité opérationnelle

QA1.3. Avez-vous bénéficié du projet Amélioration de l'information, de l'éducation et de la communication des populations rurales et périurbaines à l'adaptation au changement climatique dans votre radio ?

Oui	Non

QB1.5. Quels sont, selon vous les bonnes pratiques menées par le projet pour l'adaptation des populations aux changements climatiques ?

QB1.6. Quels sont, selon vous, votre niveau d'accès à l'information climatique [veuillez justifier votre réponse] :

1. Bon accès à l'information ?
2. Moyen accès à l'information?
3. Faible accès à l'information ?

B.3 Recommandations

QB3.1. Quelles recommandations voudriez-vous faire pour une meilleure mise en œuvre d'éventuels projets similaires [veuillez justifier votre réponse] ?

G. EVALUATION DES RESULTATS DU PROJET



Amélioration de l'information, éducation et communication des populations rurales et périurbaines à l'adaptation aux changements climatiques

QA1.5. Avez-vous bénéficié du projet Amélioration de l'information, de l'éducation et de la communication des populations rurales et périurbaines à l'adaptation au changement climatique dans votre établissement ?

Oui	Non

QA1.6. Si oui, les différentes activités mise en œuvre dans le cadre de cet appui ont-elles contribué à l'atteinte des objectifs du projet [veuillez justifier votre réponse] ?

Activités	reçues		Si non expliquez	satisfaites		Si non expliquez
	oui	non		oui	non	
Code : Oui=1, Non=0						
Renforcement de capacités des enseignants sur la question du changement climatique et accompagner la production et diffusion des émissions y relatives par les radios communautaires ;						
La sensibilisation de masse aux élèves et lycées						
Création des clubs environnementaux						
Les outils de sensibilisation de masse appropriés (boîtes à image, bandes dessinées, affiches, vidéo, etc.) sur les changements climatiques et leurs effets adaptés à chaque groupe cible ;						
Les kits de formations simplifiés pour l'éducation environnementale auprès des institutions de formation et des établissements scolaires sur les risques climatiques et les techniques d'adaptation dans les secteurs prioritaires en milieu rural :						
Le plaidoyer auprès de l'administration compétente pour l'introduction de la problématique des changements climatiques dans les programmes de formation scolaire et universitaire						

QA1.7. Quels sont, selon vous, les atouts ayant favorisés la mise en œuvre des activités du projet [veuillez justifier votre réponse] ?

Amélioration de l'information, éducation et communication
des populations rurales et périurbaines à l'adaptation aux
changements climatiques